



CZU 75.071.1(478)(092)Sainciuc G.

GLEBUS SAINCIUC - O FIGURĂ ACTIVĂ ÎN VIAȚA CULTURALĂ A ȚĂRII

GLEBUS SAINCIUC - AN ACTIVE FIGURE IN THE CULTURAL LIFE OF THE COUNTRY

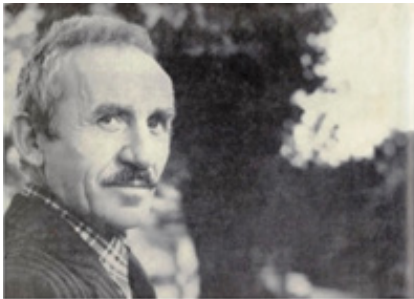
Valentina VACARCIUC

Abstract: *The article describes sequences from the life and activity of the Bessarabian plastic artist Glebus Sainciuc (1919-2012), portraitist, known especially for his collection of papier maché masks, which he presented himself, whose creation occupies an important place in development of fine arts in the Republic of Moldova.*

Keywords: *Glebus Sainciuc, Bessarabian painter, painting, graphics, creation, papier maché masks, exhibition, USARB Scientific Library*

„În orice om eu văd o personalitate... În orice împrejurări acord prioritate nu stării sau poziției sociale a interlocutorului meu, ci veșmântului lui interior – cultura, inteligența, prezența de spirit”.

Glebus Sainciuc



Creația lui Gleb Sainciuc ocupă un loc important în dezvoltarea artelor plastice din Republica Moldova. Desenul pentru el era o necesitate, un atribut al existenței sale artistice, o viziune plastică, în care se adună simplitatea, bunăvoința și omenescul. Interesul deosebit al pictorului pentru desenul propriu-zis se explică prin bucuria de a descoperi paradoxul psihologic al caracterului. Tot ce el a creat este rezultatul unor observații

aciduie din viață, totul este supus unei logici severe și legilor armoniei culorilor. Pânzele sale sunt pătrunse de adâncă dragoste față de plaiul natal.

Către aniversarea marelui artist plastic la o 100 de ani de la naștere în sala de lectură Științe psihopedagogice, naturii, reale. Arte a Bibliotecii Științifice USARB, în luna iulie a fost organizată expoziția tradițională și electronică „Un maestru al măștilor. Glebus Sainciuc, artist plastic – 100 de ani de la naștere (19 iulie 1919 - 16 octombrie 2012)”. Expoziția tematică reprezintă

o serie întreagă de documente: cărți, albume, bibliografii, surse de referință, care redau viața și activitatea artistului plastic basarabean, Glebus Sainciuc. Un loc important la expoziție îl ocupă lucrarea pictoriței soției sale Rusu Ciobanu Valentina și a fiului Lică Sainciuc. *Mica istorie din albumul de familie* (Chișinău : Arc, 2018), din care cititorul

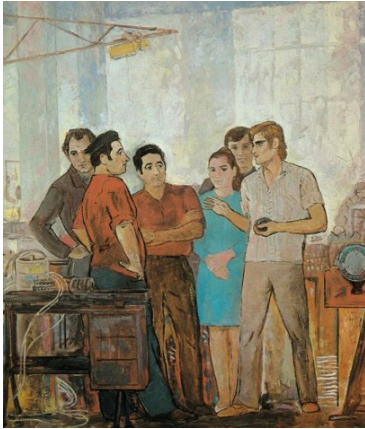


Sărbători pentru suflet



poate să afle un secol de trăiri, simțiri, un secol de vieți și destine omenеști – părinți, rude, buneii, vecini, prieteni, colegi, evenimente prin care a trecut familia artiștilor plastici Glebus Sainciuc și a Valentinei Rusu Ciobanu și a fiului lor Lică Sainciuc, arhitect, artist plastic, designer, grafician, istoric de artă. Un volum din 212 pagini, cu texte, comentarii, amintiri, multe fotografii și imagini de epocă.

Glebus Sainciuc s-a născut la 19 iulie 1919 la Chișinău într-o familie neavută. Din fragedă copilărie iubea desenul și s-a dat mult acestei îndeletniciri, cu toate că acasă nu dispunea de condiții pentru dezvoltarea aptitudinilor sale artistice.



Face studii la Liceul „Bogdan Petriceicu Hasdeu” din capitală, având un excelent îndrumător și susținător în pasiunea sa pentru artă, profesorul de desen A. Niculescu. În anul 1942 susține bacalaureatul, după care studiază, până în 1944, la Facultatea Arhitectură a Politehnicii din București. După război, absolvește Școala de Arte Plastice „Iliia Repin” din Chișinău (1947), în același an fiind primit în rândurile Uniunii Artiștilor Plastici din Moldova.

Debuturile sale în pictură sunt marcate de căutările specifice anilor '30-'40 ai sec. XX din artele plastice române și vest-europene. În Basarabia, sub ocupație sovietică, este nevoit să se conformeze un timp rigorilor aceluia regim, realizând compoziții inspirate din viața oamenilor simpli: *Viticultori* (1954), *La cramă* (1955), *La ferma de lapte* (1957), *Zootehnicianul V. Untilă* (1959), *Masa mare* (1960).



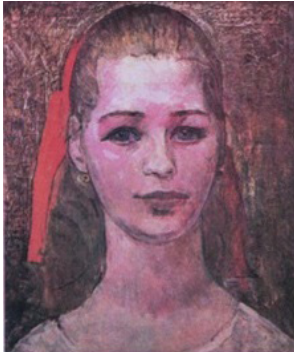
Zootehnicianul Vasile Untilă.
1989. Ulei

Gleb Sainciuc a manifestat totdeauna o mare responsabilitate față de genul portretistic, deoarece a văzut în el posibilități reale de evocare plastică și psihologic convingătoare a chipului omului contemporan. Cultivă cu succes genul portretului: *Elevă* (1961), *Cântăreața Maria Bieșu* (1967), *Medicul Vasile Anestiade* (1972), *Ion Creangă* (1978), *Pictorul Igor Vieru* (1979) etc. S-a impus, totuși, printr-o galerie de portrete ale contemporanilor, cu precădere oameni de artă, de litere, savanți: actrița *Nina Vodă* (1966); scriitorii *Vasile Vasilache* (1968), *Lidia Istrati*, *Petru Cărare* (1970), *Leonida Lari* (1972), *Vladimir Beșleagă* (1973); traducătorul *Igor Crețu* (1973); muzicianul *Vasile Goia*

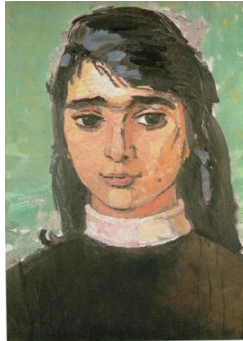
Sărbători pentru suflet



(1976); scriitorul *Andrei Burac* (1987), poezii *Valeria Grosu* (1992), *Iulian Filip* (1993); criticul de artă *Larisa Turea* (1995); cântărețul *Radu Dolgan* (1996); economistul *Vasile Șoimaru* (2006) etc. Portretele realizate de G. Sainciuc, exprimă tendința spre oglindirea farmecului spiritual și fizic al omului. Pictorul subliniază frumusețea exterioară a eroilor săi, dar nu-i indiferent și față de lumea lor interioară.



Cântăreața Liuba Bujur. 1971. Ulei



77
G. Sainciuc, Portretul unei femei
cu colier alb, 1971, ulei
© Muzeul Național de Artă al României



Artistului îi este propriu un bogat simț al umorului. Anume aceasta a determinat interesul său pentru jenul șarjei și al caricaturii, reprezentând chipurile a numeroși actori, artiști plastici, scriitori, muzicieni, interpreți, oameni de știință, jurnaliști, profesori, bibliotecari, precum și tineri studioși, țărani, muncitori etc. Numai în ziarele și revistele din Chișinău a publicat circa 500 de asemenea lucrări. Numărul șarjelor executate instantaneu și dăruite protagoniștilor este nelimitat. În șarjele sale *Gleb Sainaciuc* nu tinde să răde exteriorul identic al personajelor. La el fiecare linie a șarjei reproduce nu trăsăturile feței, ci trăsăturile firii omului. Acestui adevăr artistic pictorul îi rămâne credincios totdeauna. Îmbinarea abilității, câte odată ironică, cu o neprefăcută bunăvoință constituie secretul farmecului șarjelor sale.

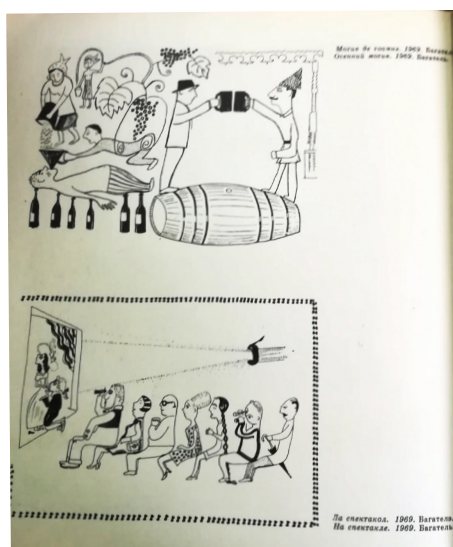
Intersul lui Sainciuc-pictorul față de om este atât de mare, încât îl face să exploreze noi căi, nebatătorite - să creeze portrete-măști, care să pună de acum începutul unei noi categorii de artă, situată undeva la mijloc între sculptură și teatrul de pantomimă. Principalul în această artă sunt măștile, care au fost executate printr-o metodă proprie, destul de complexă, și, de multe ori, jucate pe scenă de autor, în cadrul unor adevărate spectacole. În perioada 1957-1997 maestrul a creat peste 300 de măști, reprezentând frunțași ai vieții culturale românești (*Valentina Rusu-Ciobanu Mihai Grecu, Aureliu Busuioc, Nicolae Sulac, Ion Druță, Grigore Vieru, Ion Ungureanu, Mihai Cimpoi, Anastasia*





Lazariuc, Sofia Rotaru, Eugeniu Coșeriu, Liviu Ciulei, Ana Blandiana, Adrian Păunescu și încă mulți alții) sau din alte spații spiritual-geografice (Marcel Marceau, Jean-Paul Sartre din Franța; Arkadi Raikin, David Oistrach, Bulat Okudjava, Aleksandr Soljenițan, Alla Pugaciova, Andrei Voznesenski ș.a. din Rusia; Luciano Pavarotti din Italia; cântăreața Anne Veski din Estonia; poetul Imants Ziedonis și cântăreața Laima Vaikule din Letonia; poetul Ghevork Emin din Armenia; prozatorul Cinghiz Aitmatov din Kirghizia etc.).

Maiestrul Glebus Sainciuc a acordat mult timp și schițelor grafice pe teme umoristice și fantastice, numindu-le prin analogie cu micile piese muzicale *Bagatele* – o serie de desene executate prin asociație cu muzica (hârtie, tuș, circa 300 de lucrări). Fantezia vie, debordantă, cât și libera improvizație fac să apară pe hârtie scene vesele din viață, care convețuiesc cu chipuri născocite, uneori stranii. Cele mai reușite din ele cuceresc privitul prin bogăția fanteziei, acuitatea observațiilor, expresivitatea plasticii.



Pictorul s-a manifestat și ca autor de grafică: *Mama* (1933), *Clasa a VI-a de liceu* (1939), *Valentina* (1939), *Maria Drăgan* (1984), *Ana-Maria* (1993) și ca ilustrator de carte, executând ilustrații atât pentru lucrări umoristice, cum ar fi: *Parodii* (1965), apoi *Parodii și epigrame* (1976, 1981) de Petru Cărare, cât și pentru volume cu tematică diversă: *Cartea poeziei* (1974), *Cu tot ce a fost odată el: Memoriei lui Alexandru Cosmescu* (1992), etc.

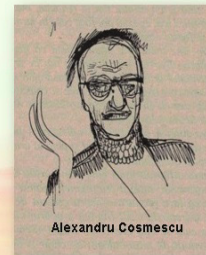
Creația lui G. Sainciuc a fost înalt apreciată la mai multe expoziții personale organizate în muzeele din Chișinău, precum și peste hotare: Sofia (Bulgaria), Baku (Azerbaidjan), Kiev, Odesa, Lvov (Ucraina), Havana (Cuba), Montreal (Canada), Moscova, Sankt-Petersburg (Rusia), Paris, Grenoble (Franța) ș.a. Creații de ale sale se află în zeci de muzee și în sute de colecții particulare. Este protagonistul unui film documentar-artistic realizat de un grup de creație din Finlanda, Norvegia și Suedia (anii '70-'80 ai sec. XX). În 1983 a fost lansat filmul documentar intitulat *Glebus*, o creație a regizorului Valeriu Jereghi.

Pentru realizări remarcabile în domeniul artelor plastice i s-au oferit mai multe distincții și titluri onorifice: *Laureat al Concursului republican de desen* (1964), *Medalia de argint a EREN* pentru o serie de portrete și grafică (1971), *Om Emerit al RSSM* (1976),

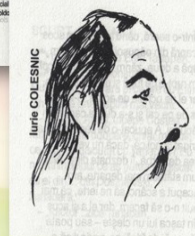
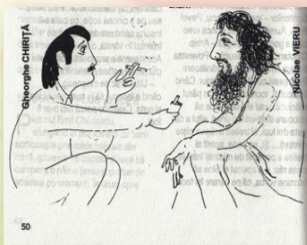
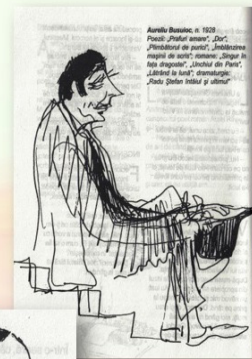
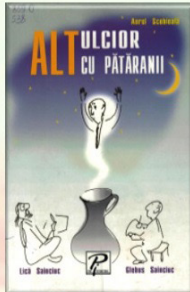


„Arta contemporană dispune de atâtea mijloace perfecte și multiple de expresie, că nu rareori cazi în panică: ce și cum să pictezi. Ieșirea din acest impas de creație este probabil, numai una singură: dragostea față de om, încântarea față de inepuizabila sa bogăție spirituală”.

Glebus Sainciuc



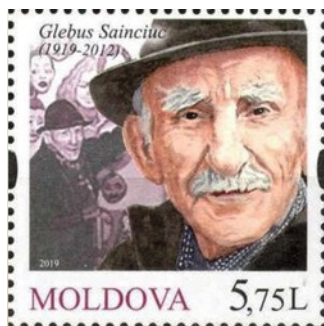
ILUSTRATOR DE CĂRȚI



Laureat al Premiului de Stat al RSSM (1980), Artist al Poporului din Republica Moldova (1991), Cavaler al Ordinului Republicii (1999), Doctor Honoris Causa al Academiei de Științe a Moldovei (2009). Deține mai multe mențiuni, inclusiv diplome de excelență din partea săptămânalului „Literatura și arta”, a Teatrului Satiricus „Ion Luca Caragiale” și alte distincții ale diferitor instituții mass-media și de cultură din Chișinău. A desfășurat și o vastă activitate publică. Mulți ani a fost președintele Secției Pictură a Uniunii Artiștilor Plastici, membru al Consiliului de conducere al Uniunii Artiștilor Plastici. Marele artist s-a stins din viață la 16 octombrie 2012, la vârsta de 93 de ani, la Chișinău.



În Memoriam artistului plastic și pictorului basarabean la 16 octombrie 2013 a fost emis un plic cu marcă fixă (chipul maestrului) și ștampilă specială, pe plic este reprezentată colecția de măști din papier mâché ale plasticianului. Dar la aproape o 100 de ani de la nașterea lui Glebus Sainciuc, 15 ianuarie 2019 Poșta Moldovei emite încă o marcă cu chipul acestuia. Dar în iulie 2019 este pusă în circulație Ștampila Poștală Specială „Glebus Sainciuc (1919-2012), 100 de ani de la naștere” (machtetă: Lilian Iașco).



Întreaga viață a marelui artist plastic a fost plină de căutări și descoperiri. Pentru Glebus Sainciuc să picteze tablouri, să deseneze, să facă măști și să joace cu ele – este la fel ca pentru plugar – să are, pentru păsări – să cânte; aceasta a fost vocația și viața lui.

Referințe bibliografice:

1. *Calendar Național, 2009*. Ch. : BNRM, 2008, pp. 188-189. ISBN 978-9975-9968-3-9.
2. *Calendarul bibliotecarului*. Ch. : Biblioteca Națională, 1999, pp. 170-171.
3. *Glebus Sainciuc : Bibliografie. Bibl. Municipală „B. P. Hașdeu,,*. Chișinău : Muzeum, 1996. 118 p. ISBN 9975-906-08-7.
4. *PURICE, Lucia, ZBÎRCIOG, Vlad. Lumina răsfîșită în chipuri...* In: *A patra dimensiune*. Ch. : Hiperion, 1991, p. 66.
5. *RUSU CIOBANU, Valentina, SAINCIUC, Lică. Mica istorie din albumul de*. [Ch.] : Arc, 2018 (Imprimat în Ungaria). – 212 p.
6. *КУЧУК, С. К., ЛИВШИЦ, М. Я. Глеб Саинчук*. К. : Картя молдовеняскэ, 1975. 44 p.