

CZU [73(498)]

ARTĂ ȘI ARHITECTURĂ FUNERARĂ LA CIMITIRUL BELLU

FUNERAL ART AND FUNERAL ARCHITECTURE AT BELLU CEMETERY

Radu MOȚOC

Abstract: *The study aims to discover the history and art of Bellu Cemetery through the work „Art and Funerary Architecture at Bellu Cemetery” by Oana Marinache. Among historians, architects and their families, G. Bezviconi, is the one who left us the most important information about Bellu Cemetery. He gathered materials, information from members of the boyar families, being interested in presentation of the categories of funerary monuments, styles adopted in the construction of various mortuary monuments, tombs of famous families.*

Keywords: *Bellu cemetery, G. Bezviconi, funerary monuments, graves*

Artă și arhitectură funerară la cimitirul Bellu. Așa se intitulează Publicația culturală realizată de Asociația și Editura Istoria Artei, apărută în anul 2020.

Autoarea acestui volum este **Oana Marinache**, care conduce această asociație de mai mulți ani. Într-o prefață, autoarea face o mărturisire legată de acest cimitir Bellu: „Fascinația pe care o exercită istoria și arta cimitirului Bellu nu pare a avea limite, indiferent de generații sau naționalități.

Pornind de la pasiunea insuflată de istoricul de artă **dr. Ioana Beldiman**, alături de care am pășit pentru prima dată pe aleile de la Bellu, la seminariile de istoria artei românești de secol al XIX-lea, am revenit adesea în căutarea arhitecților și familiilor acestora. G. Bezviconi ne-a lăsat cele mai importante informații despre cimitirul Bellu, culese prin observare directă și de la membrii familiilor boierești, aflați încă în viață în anii '50 ai sec. al XX-lea.

Lui îi revine meritul de a fi încercat o inventariere a lucrărilor semnate de sculptorii Storck, Georgescu, Bălăcescu, Spaethe, Mățăoanu, Paciurea, Jalea, Pătrașcu, Baraschi, Han și a multor sculptori străini.

Din păcate, multe morminte de care amintea Bezviconi nu mai pot fi identificate astăzi¹.

Un capitol interesant se referă la **istoricul acestui cimitir**.

- Trupele rusești în anul 1809, prin conducătorii lor, sunt cei care lansează pentru prima dată ideea de a practica înmormântările în zone special amenajate în afara orașelor, nu în curțile bisericilor.

- În perioada anilor 1852-1853, terenurile folosite pentru primul nucleu al cimitirului au aparținut Mitropoliei, Mănăstirii Văcărești, dar au fost și cele puse la dispoziție, prin donație de către baronul **Barbu Bellu** (1825-1900), fiul lui **Alexandru Bellu** (1799-1853) și al **liunei Văcărescu**. Donația sa făcută municipalității a constat din 15 ha. de teren.

- Odată cu elaborarea primului regulament pentru înmormântări în 1858-

¹ Artă și arhitectură funerară la Cimitirul Bellu, Oana Marinache, Editura Istoria Artei, București, 2020, pag. 1.

Pagini de istorie

1859, se termină lucrările și se angajează personalul cimitirului. Primii concesionari sunt C. A. Rosetti și Cezar Bolliac.

- Dar a fost nevoie de un al doilea regulament pentru înmormântări, care a fost elaborat în 1877.

- Acest regulament impunea obligația de a obține un bilet de voie pentru a executa lucrări, autorizația fiind dată de arhitectul Bucureștiului. Regulament prevede ca groapa să fie adâncă de 2 m. și distanța de maxim 0,5m. între locuri².

- Cimitirul trebuia să fie amplasat la o distanță de 200 m. de ultima construcție din oraș, din motive sanitare trebuia îngrădit terenul și eventual realizat și un șanț.



Fig. 1. Capela din Cimitirul Bellu

- Arhitectul Alexandru Orăscu proiectează în anul 1853 prima capelă din cimitir și pictorul Constantin Lecca realizează în anul 1855 programul iconografic al capelei funerare.

Un capitol interesant prezintă **categoriile de monumente funerare**. Din cele 16 tipuri de monumente am selectat câteva mai reprezentative:

- **Capela funerară** este de obicei un paralelipiped cu acoperiș în două ape, formând un fronton pe care se trece numele familiei. Are o poartă încadrată de coloane și un trunchi de piramidă, cu o cupolă sau turlă.

- **Obeliscul** este un stâlp înalt, ascuțit în partea de sus, acoperit cu inscripții comemorative, la origine folosit în Egiptul antic.

- **Piatră funerară** este o lespede așezat la capul defunctului, cu date biografice, uneori cu fotografii.

- **Tempietto** este un templu mic, cu coloane și cameră interioară circulară pe un podium care marcau locurile de martiriu în creștinismul timpuriu.

Urna era un vas din piatră, metal sau lut în care se păstra cenușa defunctului.

- **Cenotaful** este un monument fără mormânt, unde nu sunt rămășițele

defunctului comemorat. Rămășițele sale nu au mai putut fi recuperate sau identificate și familia dorește astfel să îi cinstească memoria. Are un rol comemorativ, nu și funerar³.

- **Gisantul** este o lespede de mormânt, sau sarcofag, pe care este reprezentat defunctul, în poziție culcată îmbrăcat cu cele mai frumoase haine sau însemne socio-militare, în așteptarea învierii.

- **Stilurile** adoptate la construcția diferitelor monumente mortuare constituie un alt capitol. În publicație sunt prezentate mai multe stiluri.

- **Stilul neoclasic** apare în acest cimitir începând cu anul 1876. Sunt monumente



Fig. 2. Monument de tip
Tempietto



Fig. 3 Monument de tip Cenotaf

de factură clasică, cu socluri ample, cu sarcofage, urne funerare, cruci, îngeri înaripați, coloane clasice: ionic, doric, corintic și reliefuri.

- Cel **romantic** este un monument care prezintă decorațiuni cu ghirlande sau jerbe, multe din ele au motive medievale occidentale sau neogotice, din care nu lipsesc însemnele heraldice.

- **Art Nouveau** apărut la noi în anul 1900, prezintă pe monumente simboluri florale, animaliere, personaje feminine atractive, dar sunt destul de rare în acest cimitir

- **Neoromânesc** este un stil unde predomină elemente din decorația brâncovenească cu motive vegetale în piatră. Capelele sub forma unor bisericuțe sunt o adaptare pitorească în cimitir.

- Stilul **eclectic mediteranean** a apărut la noi în perioada interbelică, ca o reacție la modernismul cubist. Este caracterizat prin

îmbinarea unor elemente neogotice, renașcentiste, neoromânești, dând naștere la unele lucrări deosebit de pitorești. Un bun exemplu îl constituie monumentul funerar al familiei principelui Dimitrie Suțu (1871-1943) care a fost ridicat în 1946 prin grija



Fig. 4. Monument în stilul neoclasic

soției sale, Valentina⁴.

Un capitol special este consacrat unor **cavouri ale unor familii celebre**, pe care le tratează sub aspect istoric și al artei.

Constantin A. Rosetti (1816-1885) achiziționează un loc la Bellu după ce se întoarce din exil. Se spune că la înmormântarea lui C.A.Rosetti în 1855, au participat peste 10.000 de oameni și au fost depuse peste 200 de coroane funerare.

Astăzi putem să mai observăm doar bustul lui, realizat de Karl Storck și pe cel al nurorii sale, Eliza, soția lui Vintilă, opera sculptorului Ion Georgescu.

Mihai Ghica (1859-1902) a fost locotenent-general și ministru plenipotențiar.

El a construit cavoul familiei, aducând aici rămășițele înaintașilor după desființarea cimitirelor bisericești din oraș.

Dintre cei menționați, care au fost înmormântați în acest cavou se numără:

- Marele ban Dimitrie A. Ghica (1718-1793)
- Nevasta lui Elena Razu (decedată la 1871)
- Marele ban Mihai D. Ghica (1794-1850)
- Soția acestuia Ecaterina Faca (1808-1853)
- Gheorghe M. Ghica (1830-1896)
- Soția lui Zoe Cantacuzino (1836-1862)

Cavoul Cantacuzinilor la care a lucrat arh. Ion Mincu în perioada anilor 1898-1901.

Gr. G. Cantacuzino (1837-1913), care a fost ministru de interne, prim-ministru și președinte al Camerei Deputaților, era supranumit Nababul.

Monumentul este un trunchi piramidal, masiv, sugerând o fortăreață, surmontat de cupola conic-concavă.

Deasupra intrării în arc semicircular, o panoplie din bronz prezintă o defilare de scuturi heraldice cu numele strămoșilor. Interiorul criptei este decorat în mozaic.

Capela fraților Gherghiev

Frații Gherghiev, Evloghie și Hristo, au fost mari negustori și bancheri, originari din Cârlova, Bulgaria.

Moartea năpraznică a fratelui mai mic, îl determină pe Evloghie să facă un testament în 1882 în care a prevăzut realizarea unui monument funerar și faptul că vrea să fie

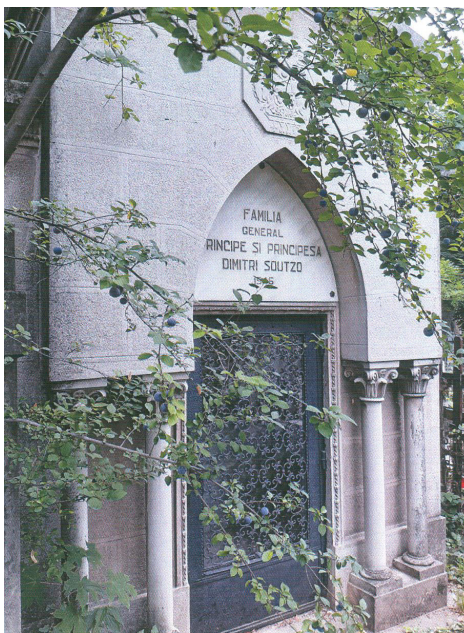


Fig. 5. Monumentul funerar eclectico-mediteranean al familiei principelui Dimitrie Suțu

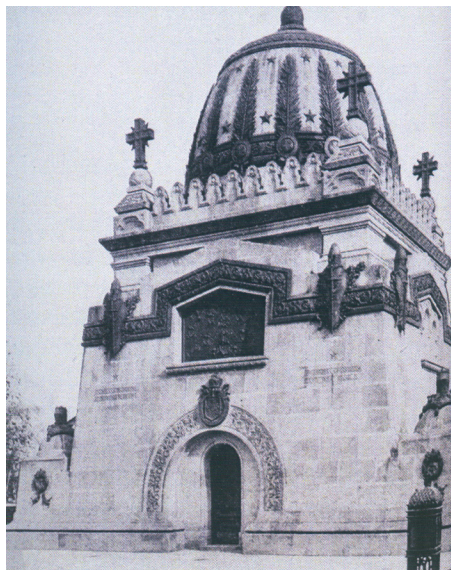


Fig. 6 Cavoul Cantacuzino

⁴ *Ibidem*, pag. 18-25

înmormântat alături de fratele său.

Se pare că Arh. Ion Mincu a folosit modelul mausoleului lui Teodoric din Ravenna.

Rezultatul este un monument impunător, pe două registre, la parter pe fiecare colț sunt amplasate statuile celor patru evangheliști, iar cel superior fiind cu ferestre prin care este filtrată lumina către interior.

La decorația exterioară a contribuit și Frederic Storck, care a realizat statuile celor patru evangheliști.

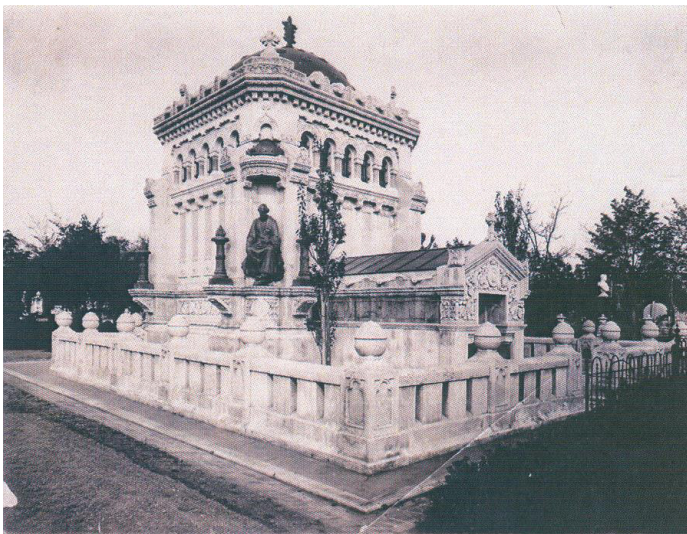


Fig. 7 Cavoul fraților Gherghiev

Capela gen. Iacob Lahovary

Ideea cavoului sub forma originală a unei bisericuțe îi aparține comanditarului, care l-a însărcinat pe Ion Mincu cu această construcție. Monumentul funerar a fost construit cu prilejul decesului prematur al fiului generalului, Iacob I. Lahovary.

Pe fațada cavoului este inscripționat: „În anul 1905 s-au clădit acest sfânt locaș ca să fie adăpostit rămășițele pământești ale celui mai bun și mai iubit fiu Jaques I. Lahovary”

În cavou s-a aflat un bust al generalului, realizat de sculptorul Oscar Spaethe, dar care a fost furat în anul 1993.

Cavoul fraților Poroineanu are o legendă legată de o dragoste imposibilă dintre doi frați. Se spune că un tânăr, Sergiu, aflat la studii la Paris, se îndrăgostește de o tânără, care nu își cunoscuse tatăl, fiind crescută doar de mamă. Întorși în țară, după căsătorie, Sergiu descoperă că fata era sora lui, născută din relația din tinerețe a tatălui său, Constantin cu o franțuzoaică. Toți protagoniștii acestei tragedii își pun capăt zilelor în 1908, odihnind în monumentul Poroineanu de la Bellu.



Fig. 8 Cavoul gen. Iacob Lahovary

Dar privind monumentul funerar, observăm figurile unor persoane în vârstă. Bărbatul, Constantin Poroineanu (1843-1908), un celebru moșier și om politic liberal din Caracal, își plânge sora, Eufrosina, decedată în 1902, la 57 de ani. Deci povestea romantică care se vehiculează cu tinerii frați căsătoriți este pusă sub semnul întrebării.

Cripta a fost proiectată de arh. Ion D. Berindey în perioada 1907-1908, fiind realizată în 1909. Elementele artistice de la suprafață, patul și personajele, sunt creația sculptorului italian Raffaello Romanelli.

Oana Marinache îi consacră **arh. Paul Smărăndescu** (1881-1945) o scurtă prezentare prilejuită de comemorarea a 75 de ani de la trecerea în neființă a arhitectului. Acest arhitect a proiectat capela funerară Anastase Nedelcovici, construită în anul 1909⁵.

În finalul acestei lucrări **Oana Marinache**, pornind de la arhivele consultate, încearcă să pună în ordine cronologică mormintele de la Cimitirul Bellu începând cu anul 1859 – o cruce cu litere chirilice a Eufrosina Vizulea, și terminând cu anul 1903, monument funerar care îl reprezintă pe gen. Mihail Rastu, realizat de Carol Storck.

Pentru această incursiune istorică și de artă ce privește Cimitirul Bellu, **Oana Marinache** merită toate felicitările noastre.

⁵ *Ibidem*, pag. 28-41