



frumoasă plaja și băile așa de bune."⁴

Sunt prezentate și informații legate de **Caravana cinematografică O.N.T** și stațiunea climatică **Poiana Țapului**⁵.

Cronica tradițională din această revistă se referă, în această lună, la turism și sportul nautic⁶. Stațiunea climatică de la **Câmpulung-Moldovenesc** este prezentată cu informații utile turiștilor: „Este la o altitudine de 620 m, minunat așezată pe malul drept al râului Moldova, la poalele munților Bodea, Runc, Măgură, Tomnatic, acoperiți cu păduri de brad, climat subalpin, soare îmbelșugat, aer bogat în ozon și ferit de curenți.

Stațiunea deține farmacii, spital, sanatorii cu băi de nămol, acid carbonic artificial și cetină. Are un admirabil ștrand cu apă curgătoare, cu bazine și cabine amenajate pentru toate sporturile. Vizitatorii se pot bucura de un Cazinou, promenadă în parcuri, muzică militară, cinematograf, vânătoare și alpinism. Sezonul este deschis în perioada 15 iunie-15 septembrie.”⁷

SEPTEMBRIE 1938 / SEPTEMBER 1938

Abstract: *This article provides information about other articles from O.N.T. magazine, September 1938, such as: The tourist landscape in Romania, The most beautiful roads in the country, On the Hell's Valley. From these materials, it points some passages related to the rhythm in which the values of national patrimony are discovered. This magazine from September 1938, presents an interesting autumn itinerary dedicated to the Danube Delta. At the end, the markings with the red triangle, the blue horizontal line and the blue vertical line on the range of the Ezer-Papusa Muscel Mountains are mentioned. The mountain and sea Guard Camps are not omitted.*

Keywords: *O.N.T. magazine, September 1938, Romania, tourist landscape, country roads, Hell's Valley, Danube Delta, motorboat Transylvania*

Fiind o revistă de turism, în numărul din septembrie 1938 a fost ales un subiect interesant legat de **PEISAJUL TURISTIC DIN ROMÂNIA**. Acest articol, frumos ilustrat cu 22 de fotografii, a fost redactat de Vlaicu Bârna, din care am selectat unele pasaje și fotografii: „Faptul că România n-a ajuns încă o țară cu renume turistic nu se datorează lipsurilor de ordinul bogățiilor naturale și nici de un neajuns de climă. El se explică numai printr-un deficit de inițiativă, căruia i-a urmat o frumoasă campanie de înfăptuiri, azi în plină desfășurare.

În ultimii patru ani au crescut casele de adăpost pe înălțimile cele mai trufașe, s-au marcat drumurile și potecile pe acolo pe unde numai turmele străbăteau și unde pașii turistului s-au condus după călăuza stelelor și a ciobanilor. În stațiunile din depresiunile lanțurilor de munți, s-au amenajat adăposturi speciale pentru sporturile de iarnă, încurajându-se prin aceasta industria hotelieră din acele locuri. Pe litoralul mării au fost construite hoteluri cu instalații moderne. Pe pământul virgin al Deltei Dunării au luat ființă câteva cabane. În pădurile virgine de sălcii mișună aproximativ

⁴ *Ibidem*, pag. 22-25

⁵ *Ibidem*, pag. 25-28

⁶ *Ibidem*, pag. 29-36

⁷ *Ibidem*, pag. 41



500 de specii de viețuitoare. De la Delta până la Ekrene, apare peisajul dobrogean, de o culoare specifică. Cu păduri mari, cum este Karaorman și Letea, cu stânci de granit la Jacobdeal, dealurile dela Greci Turcoaia, lângă Măcin.

Înrudită, în configurația solului, este câmpia dintre Prut și Nistru. Regiune de stepă cu pământ excelent pentru plugărie, mlaștini în regiunea Bălți și așezări gospodărești înfloritoare pe dealurile de lângă Chișinău, vestite în podgorii.

Ar fi nimerit să spunem că peisajul specific al depresiunii îl constituie *satul românesc*. În el se întrunesc aspectele de viață colectivă, cu un cadru sălbatec al naturii, mereu în transformare, după necesitățile vieții și după formele de creație ale geniului popular, care își definește, cum susține filosoful Lucian Blaga, un *stil*.

Turistul va trebui să treacă sfios, cu un sentiment de înaltă cuviință pe lângă aceste așezări, unde poate surprinde mai ales peisajul vital, în formele lui temeinice, tradiționale.

Arta populară care se întâlnește aici, concretizată în cusături, încrustări în lemn, ceramică și cântece, reflectă peisajul și sensibilitatea poporului.

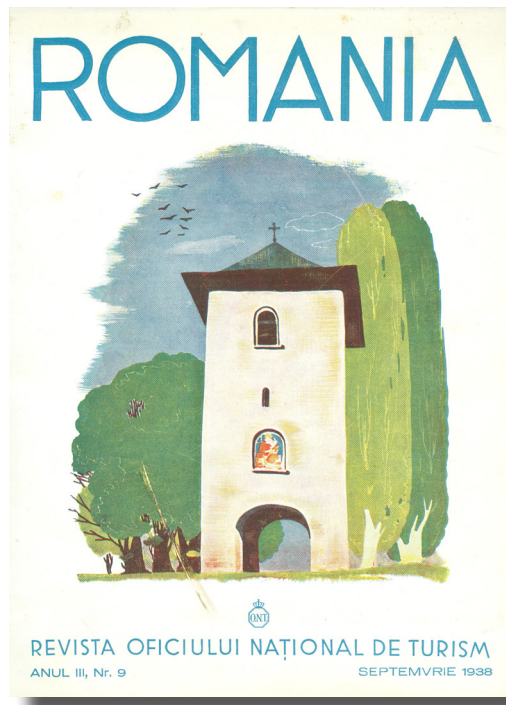


Fig. 1. Coperta revistei O.N.T. din septembrie 1938

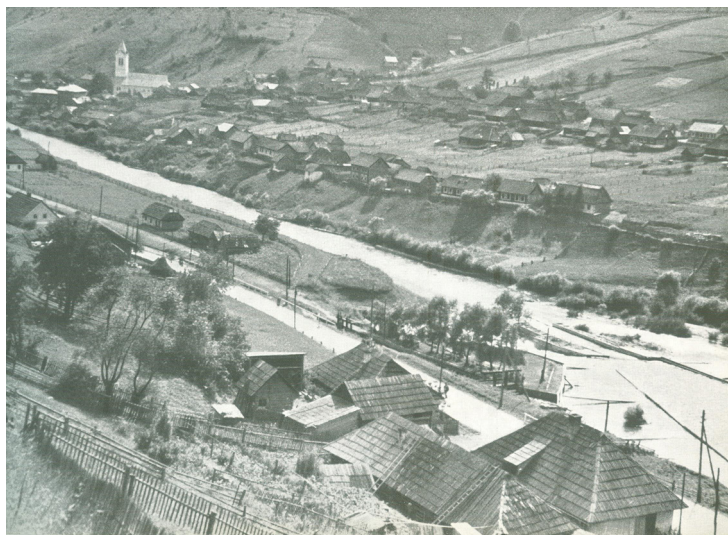


Fig. 2. Iacobeni – Bucovina



Însă peisajul muntelui românesc nu este uniform. Izvoarele și peșterile, lacurile vulcanice și blocurile de rocă tare dau aspecte diferite munților noștri. Între peșteri, adevărate capodopere ale naturii, amintim Scărișoara din Apuseni, Dâmbovicioara, Ialomicioara și Polovraci.

Lacul Sfânta Ana, pe Harghita, este una dintre marile creații ale naturii, după cum lacul Roșu (Ghilcoș), lac tectonic, format prin surparea unor văi, oferă în ambianța peisajului o adevărată comoară. Cheile Bicazului și Valea Jiului, sunt încă două prilejuri de aleasă desfătare, de rară emoție.

Muntele este interesant pentru delectarea ochiului și pentru odihnă în toate anotimpurile. Toamna, muntele e singuratic. Pentru că vânătorul nu ține seamă de capriciile muntelui, de sprijin îi stau casele de adăpost sau colibeile păstorești, părăsite, unde noaptea și pe vreme rea se petrece timpul agreabil lângă un foc și o ploscă de rachiu.

Natura imită opera de artă – spunea Oscar Wilde. Observația e valabilă nu numai pentru știința esteticii, unde este menționată. Ea ne atestă că natura are fantezia ei creatoare.

De unde, dacă nu din jocurile unice ale naturii, se trage pasiunea marilor scriitori români pentru peisaj? Eminescu și Coșbuc, Al. Odobescu și Duiliu Zamfirescu, M. Sadoveanu și Topârceanu, Mateiu Caragiale și Ion Barbu, Cezar Petrescu și Lucian Blaga, I. Agârbiceanu și Panait Istrati, - iată cei mai inspirați din rândurile zămisliților de duh, iată marii pictori ai peisajului românesc, trecut demult în eternitatea de bronz a cuvintelor măiestre¹.

Urmează un alt articol intitulat **CELE MAI FRUMOASE DRUMURI DIN ȚARĂ**, care este redactat de Emanoil



Fig. 3 Troiță din Muscel



Fig. 4. Biserica din Săcălășeni

¹ Revista *Oficiului Național de Turism*, Anul III, nr. 9 din septembrie 1938, Vlaicu Bârna, Peisajul turistic românesc, pag. 1-16



Bucuța².

Un alt articol semnat de Al. Bădăuță este intitulat **PE VALEA IADULUI**. Din acest material semnalăm câteva pasaje legate de ritmul în care se descoperă valorile de patrimoniu național:

„România care se ascunde este profund o realitate. Marele public de la noi nu a descoperit marea, de pildă, decât în ultimii 10 ani. Mănăstirile Olteniei sunt frecventate și de mai puțin timp.

Acelea ale Bucovinei nu au decât cel mult cinci ani de notorietate mai amplă. Ținuturile de mare spectacol turistic, cum este Maramureșul și Țara Oașului, sunt și azi destul de rar străbătute.”³

Un bun prilej de a face o reclamă de a naviga cu motonava **Transilvania**, a fost un eveniment petrecut de Ziua Marinei din 8 septembrie 1938.

La acest eveniment a avut loc ceremonia de botez a navei, unde au participat: M.S. Regele Carol al II-lea, Marele Voevod Mihai și membrii Guvernului României. Prezentarea acestui eveniment a fost frumos ilustrată cu 14 fotografii din acea perioadă.

Această motonavă a fost construită în Șantierul Naval Burmeister & Wein din Copenhaga și a fost finalizată în data de 11 iunie 1938.

Avea un echipaj de 156 membri și putea transporta 412 pasageri.

Plecarea în prima cursă regulată pe linia Constanța-Alexandria-Haifa-Beirut-Pireu-Istanbul-Constanța a avut loc în data de 13 septembrie 1938.

La izbucnirea Războiului mondial, navele Transilvania și Basarabia au poposit în Bosfor până în dec. 1944, când au fost luate de URSS drept despăgubire de război.

În oct. 1945, nava de pasageri Transilvania a transportat emigrați evrei la Haiffa, Israel. În perioada 1962-1963, a fost reparată și modernizată în șantierul unde a fost construită. A fost scoasă din serviciu în anul 1975.

După patru ani de amânări, nava a fost adusă la Galați ca să fie reparată, dar în data de 9 septembrie 1979, s-a răsturnat în Dunăre, din cauza scăderii nivelului apei și a unei administrări deficitare. În anul 1983, s-a inițiat tăierea navei, care s-a finalizat în anul 2008.



Fig. 5. Ziua Marinei – 8 septembrie 1938

² *Ibidem* pag. 17-19

³ *Ibidem* pag. 20-21



Revista din septembrie 1938 prezintă și un interesant **itinerar de toamnă consacrat Deltei Dunării**.

Articolul este însoțit de o superbă hartă a Deltei, ca îndreptar turistic. Este pomenită Mănăstirea Cocoș, întemeiată la 1832.

La 7 km de Niculițel, se află Schitul Sauna, fondat pe la 1880 de călugării veniți de la Mănăstirea Celic-Dere⁴.

În finalul revistei, sunt prezentate marcajele cu triunghiul roșu, linie orizontală albastră și linie verticală albastră pe lanțul Munților Ezer-Păpușa Muscel. Nu sunt omise Taberele Străjerești de la munte și mare.



Fig. 6. Biserica de lemn din Borșa