



**COLLOQUIA BIBLIOTHECARIORUM
IN MEMORIAM FAINA TLEHUCI,**
ediția a VIII-a, 20 februarie 2020

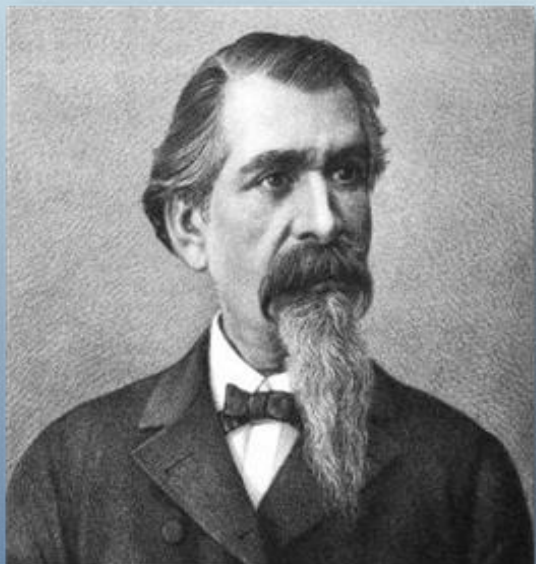


PETRE ISPIRESCU „ÎMPĂRAT AL BASMELOR”

**190 DE ANI DE LA NAȘTERE
(ianuarie 1830 – 21 noiembrie 1887)**

BARBAROȘ Veronica
veronica.barbarous@mail.ru
LUCHIANCIUC Natalia
nataaxenti@mail.ru

Serviciul Comunicarea colecțiilor. Programe infodocumentare. Marketing



„Opera lui Petre Ispirescu este o perlă prețioasă în șiragul moștenirii noastre literare. Circulând pe cale orală, reproduse în cărțile de școală, publicate în numeroase ediții, scriile sale pline de optimism și înțelepciune populară s-au bucurat de prețuirea oamenilor. Zeci de mii de exemplare sunt răspândite și popularizate cu dragoste. Aceasta este răsplata poporului liber, care știe să prețuiască cum se cuvine pe aceia care s-au făcut purtătorii năzuințelor sale.”

(Ion STAVARUȘ)

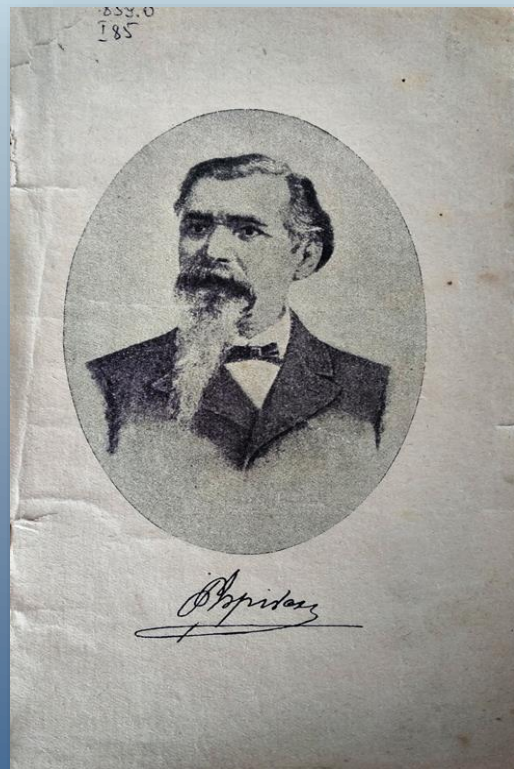
TABEL CRONOLOGIC

- 1830** – ianuarie, la București, s-a născut folcloristul și povestitorul român Petre Ispirescu, fiul frizerului Gheorghe Ispirescu și al Elenei, de origine transilvaneană
- 1840** – a învățat la biserica Udricani și câteva clase la școala dascălului Lupescu de la biserica Olteni
- 1840** – învață psaltire la biserica „Domnița Balașa”
- 1844 – 1848** - ucenic în Tipografia „Carcalechi”
- 1854** – tipograf la Tipografia „Copainig”
- 1858** – culegător în Tipografia ziarului „Naționalul”
- 1860 – 1863** - asociat cu directorul ziarului „Naționalul” (V. Boerescu)
- 1862** – debutează editorial cu „Legende sau basmele românilor”, „Ghicitori și proverburile” (1872; ed. III, pref. de V. Alecsandri), urmate de „Snoave sau povești populare”, (I-II, 1873- 1874), „Din poveștile unchiușului sfânt” (1879, pref. de Al. Odobescu), „Pilde și ghicitori” (1880), „Basmе, snoave și glume” (1883), „Povești morale” (1886) s. a.
- 1863 – 1864** – activează în tipografia ziarului „Românul”
- 1867** – director al Tipografiei Statului
- 1868** – înființează Tipografia „Laboratorilor Români”, devenită (din 1877) Tipografia Societății Academice Române
- 1879** – proprietarul Tipografiei „Laboratorilor Români”
- 1887** – la 21 noiembrie, la București, povestitorul Petre Ispirescu trece în eternitate.

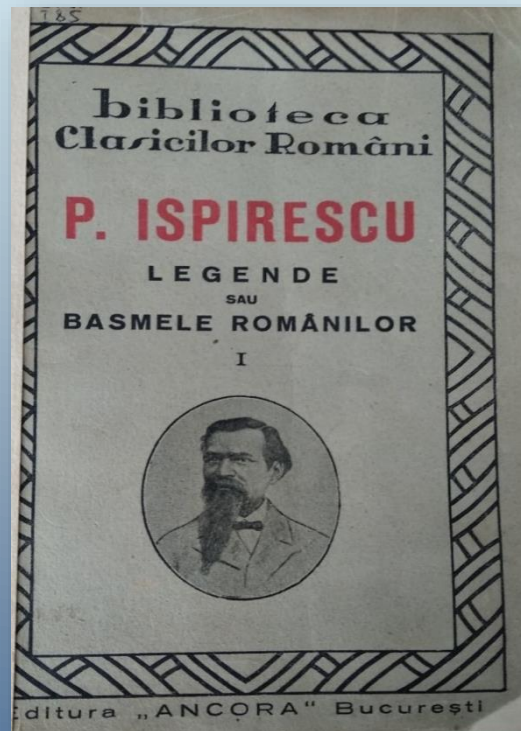
OPERA

„Împărat al basmelor”

Barbu DELAVRANCEA



București 1933



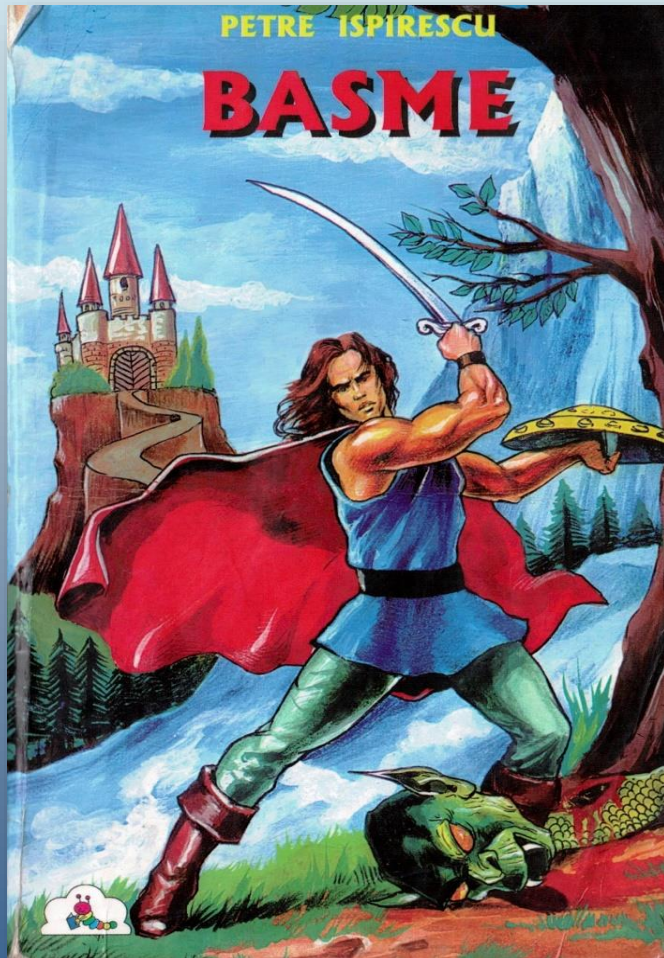
Ed. Ancora, [19--?]



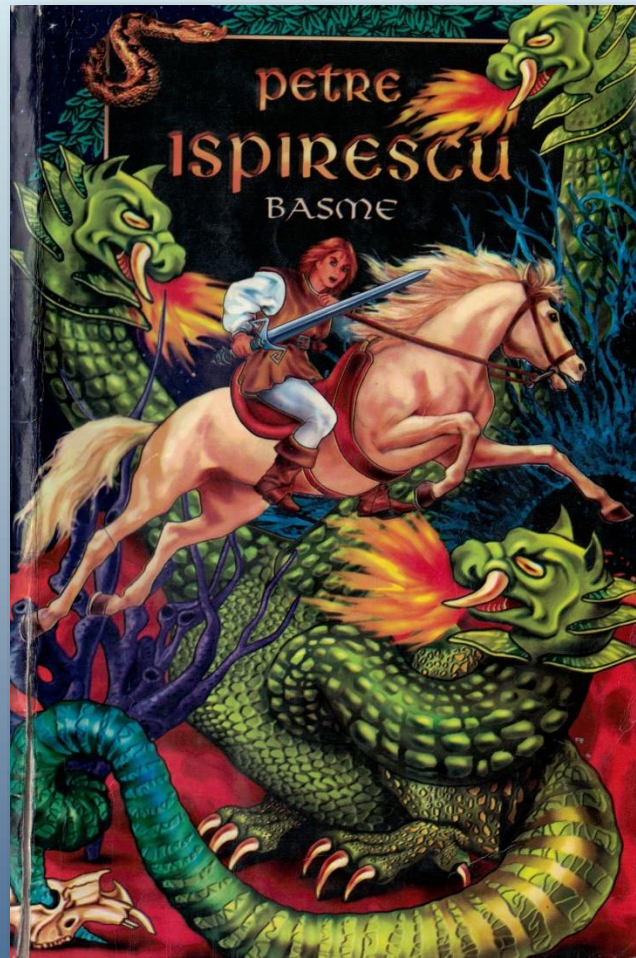
Anul de apariție: 1981
Ed. MINERVA

„basmul este... o oglindire a vieții în moduri fabuloase.”

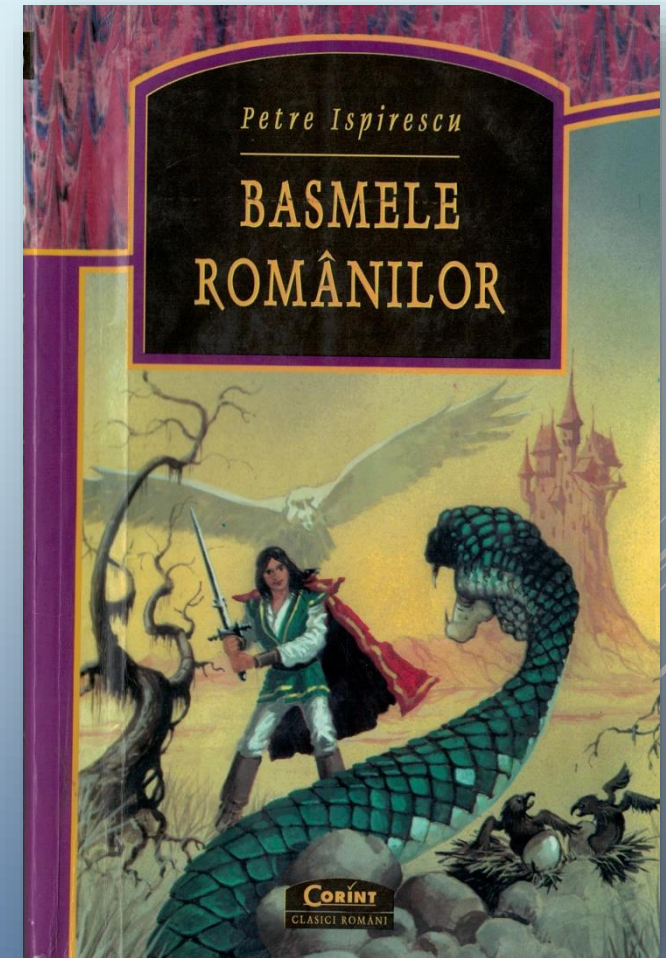
G. CĂLINESCU



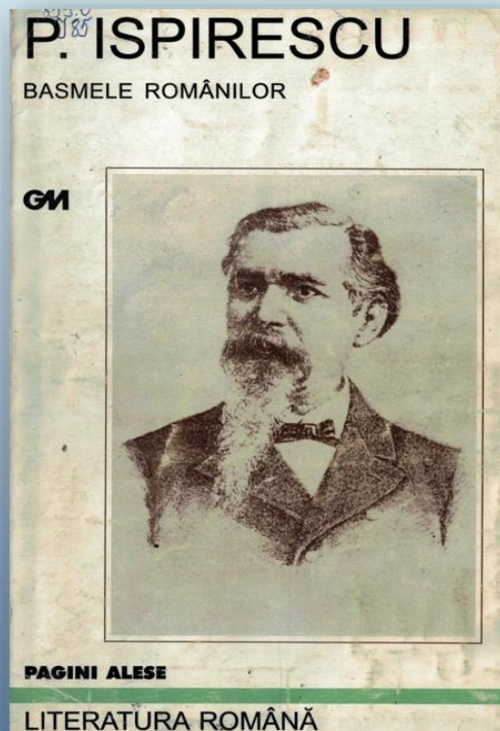
Anul de apariție:[s.a.]
Ed. Tedit fzh,



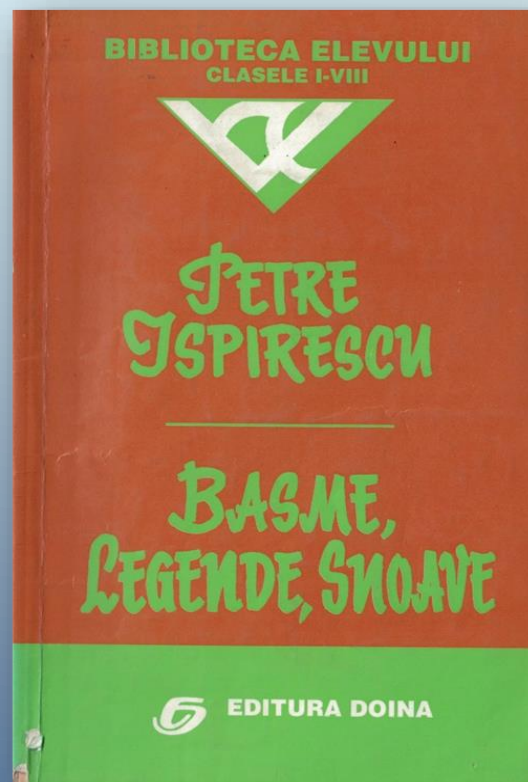
Anul de apariție: 2002
Ed. LIBRA VOX



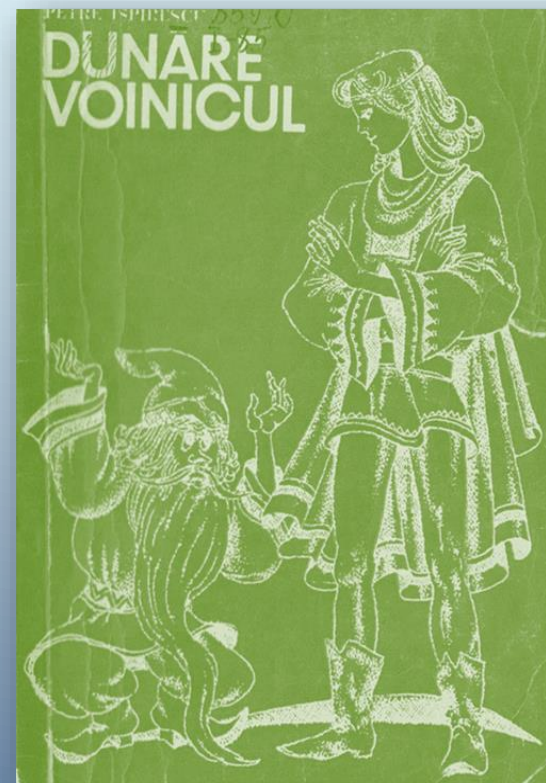
Anul de apariție: 2002
Ed. CORINT



Anul de apariție: 2002
Ed. 100+1 GRAMAR



Anul de apariție: [s.a.]
Ed. DOINA



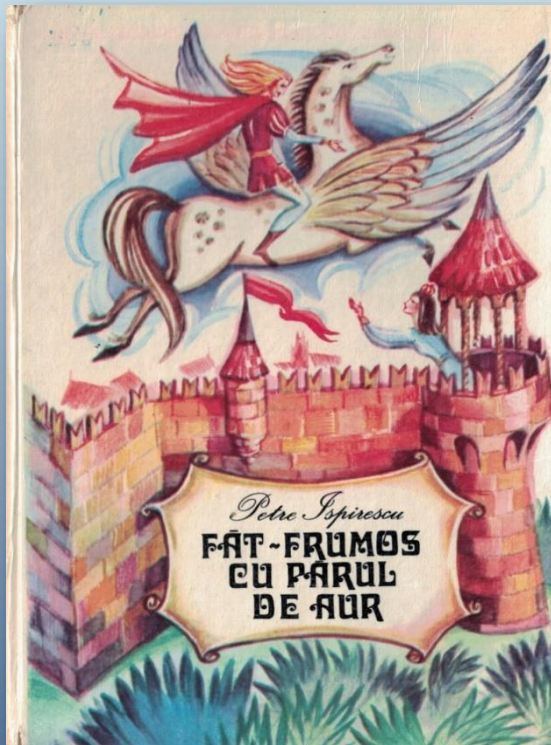
Anul de apariție: 1990
Ed. PORUS



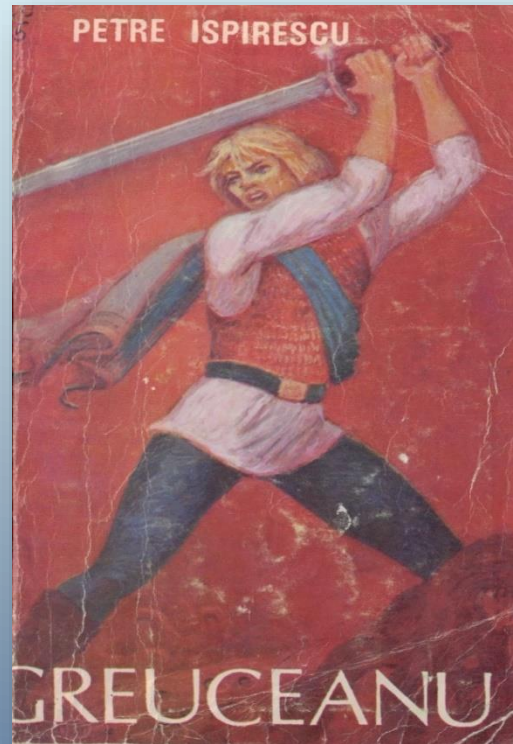
Anul de apariție: 1991
Ed. HYPERION

„Geniul neîmbătrânit al istoriei noastre”

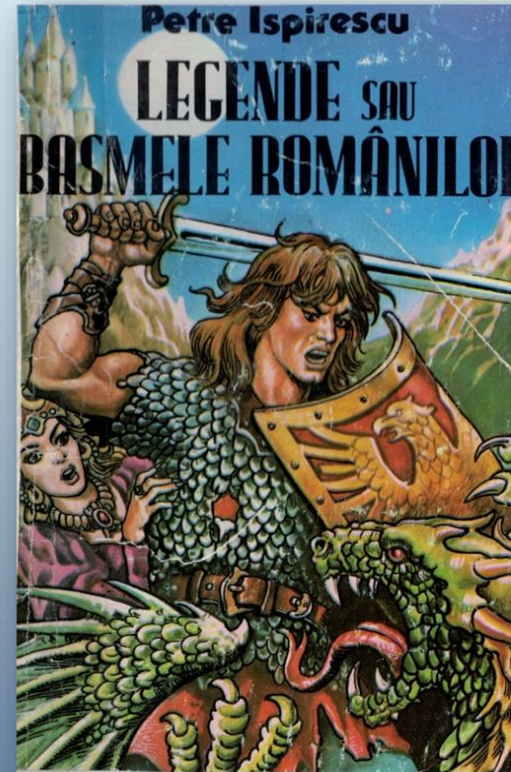
Mihai EMINESCU



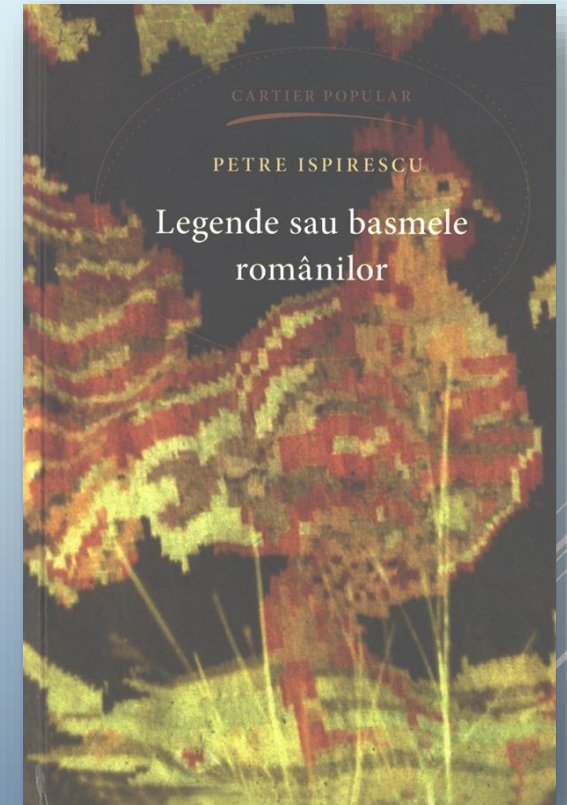
Anul de apariție: 1994
Ed. ȘTIINȚA - VENUS



Anul de apariție: 1992
Ed. PYGMALION



Anul de apariție: 1994
Ed. GEMINA

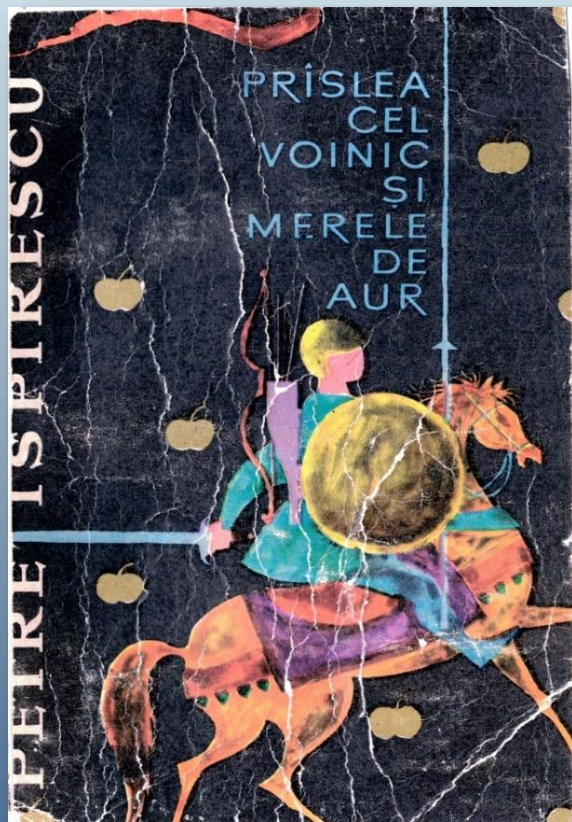


Anul de apariție: 2017
Ed. CARTIER

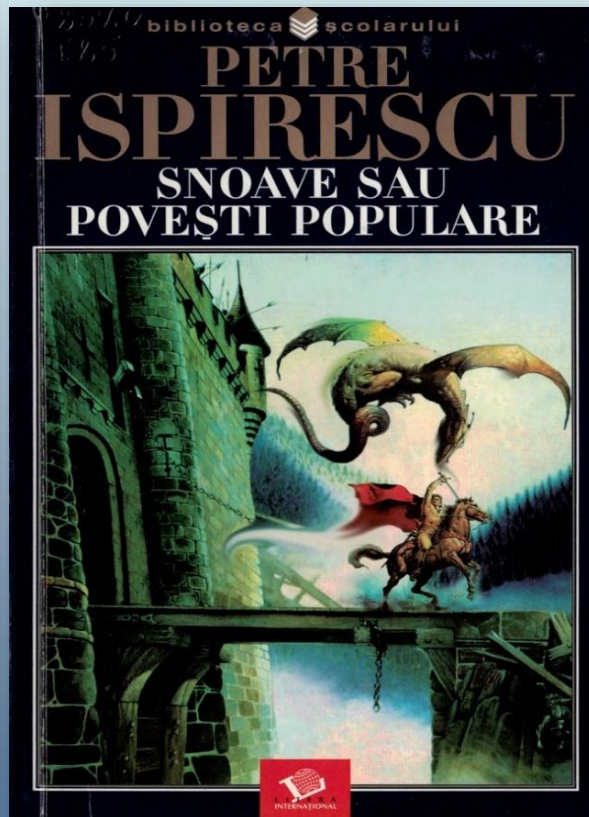
„A te interesa de aceste basme feerice este un lucru natural; a le feri de nimicirea la care ar fi expuse cu timpul este o dorință patriotică; însă a ști de a le păstra naivitatea poetică a graiului povestitorilor de la șezători este o operă din cele mai meritorii. Acest merit l-ai avut d-ta, domnule Ispirescu, eu te felicit cu toată sinceritatea unui admirator al poeziei poporului nostru pentru modelul iscusit cu care ai cules și ai publicat importanta colecție ce ai întreprins cu multă osteneală și mari sacrificii.”

Vasile ALECSANDRI

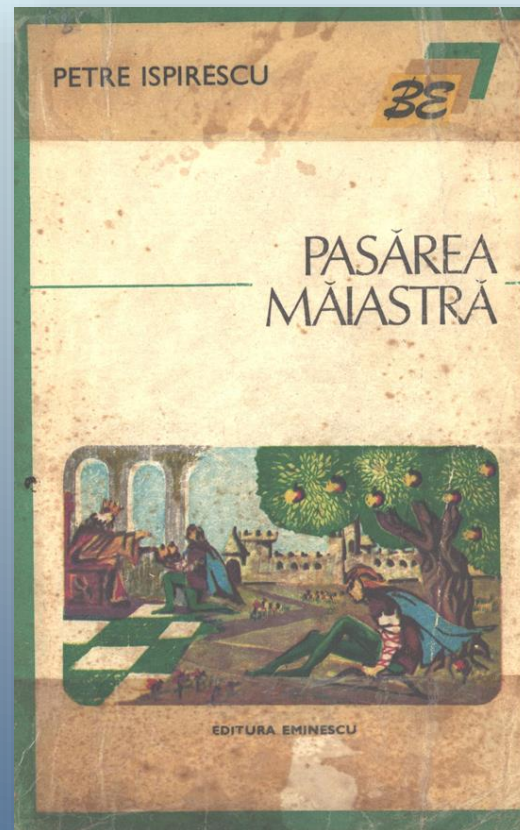
„Opera lui Petre Ispirescu este o perlă prețioasă în șiragul moștenirii noastre literare”
Ion STAVARUȘ



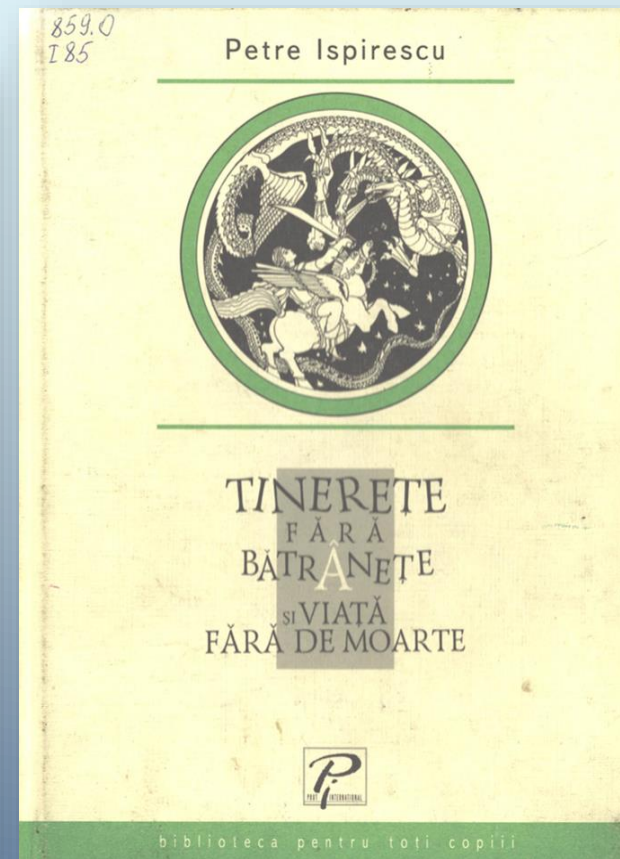
Anul de apariție: 1962
Ed. Pentru LITERATURĂ



Anul de apariție: 2003
Ed. Litera - Internațional

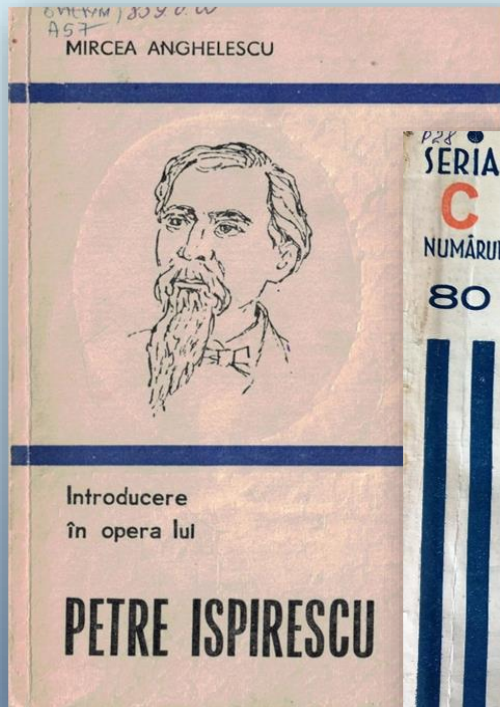


Anul de apariție: 1974
Ed. EMINESCU



Anul de apariție: 2006
Ed. Prut Internațional

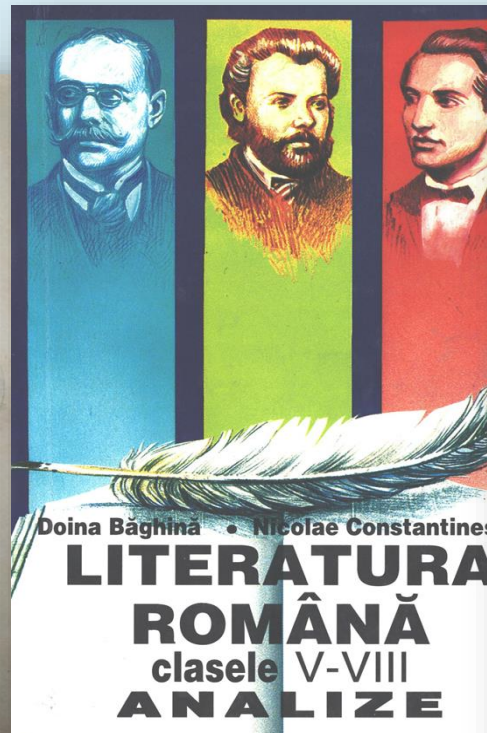
REFERINȚE CRITICE



Anul de apariție: 1987
Ed. MINERVA



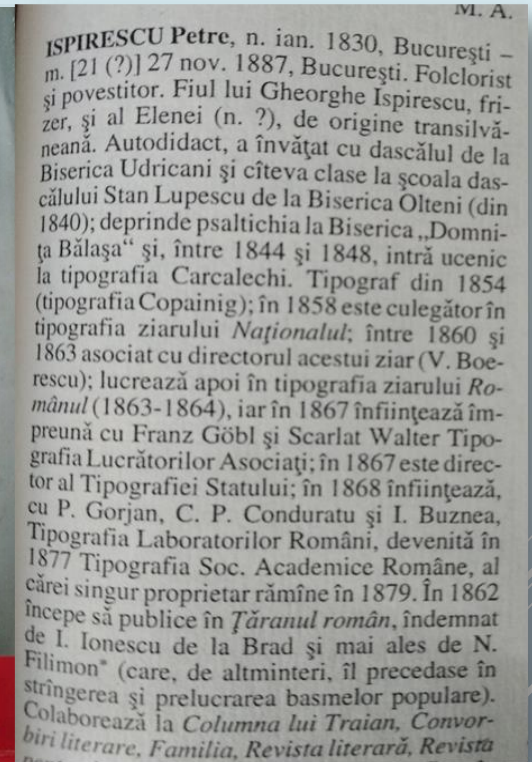
Anul de apariție: 1939
Ed. Cartea Românească



Anul de apariție: 1996
Ed. Cartea SAECULUM



Anul de apariție: 1998
Ed. Fundației Culturale Române



„O comoară de limbă română”
Mircea ANGHELESCU

PS-A 309/14-2

SERIA
FILOLOGIE

ANALELE

Universității
„Ștefan cel Mare” Suceava

A. Lingvistică

Tomul XIV, nr. 2
2008

Editura Universității din Suceava
2008

Partenerii revistei: Ministerul Educației și Cercetării Științifice, Universitatea Ștefan cel Mare Suceava, Școala Națională de Învățământ alături de Romani

Anul IV, Nr. 2 (24) Aprilie, 2013

ÎN VĂȚĂTORUL MODERN Revistă științifico-metodică

tematic: Leadership - comunicare, fapte și succes

În acest număr:

- Profesorul-director, conducerea și conștientizarea
- Leadership și etică
- Alina, dragă învățătoare! prima trădătură a leadershipului
- Cultura organizațională
- Comunicarea didactică - arta de a convinge
- Cum să ai succes pe termen lung în cariera ta profesională
- Adia, dragă învățătoare!
- Sărbătorirea celor 100 de zile de școală
- 1 Aprilie - Zua Internațională a pălăriei
- Relația învățat, învățat și pălărie
- În Școala se adună ochii ai tuturor
- Nu făcine! Face pe om, îl omorâți fără pălărie
- Chișinău - grădă mineroasă

Invățătoare TAMARA LENTA, grad didactic superior, director adjunct, Liceul Teoretic „Dante Alighieri” - mun. Chișinău

MARIN RĂDULESCU GHEORGHE SOARE

LITERATURA ROMÂNĂ

GHIDUL

LA EXAMENUL DE ADMITERE ÎN LICEU

R

LIMBA ROMÂNĂ

Nr.6-12 2000 • ANUL X • CHIȘINĂU

Comentarii literare 169

Florin GRINEA Iași

PETRE IȘPIRESCU: TINEREȚE FĂRĂ BĂTRINETE ȘI VIAȚĂ FĂRĂ DE MOARTE

Activitatea literară a lui Petre Ișpirescu, desfășurată pe parcursul unui sfert de veac, atrage atenția și prin faptul că întruștie aproape toate atribuțiile unui "caz" rămas deschis până în vremea noastră.

"Căi" și receptat - cu oarecare "nuanțe" - mai întâi de B.-P. Hasdeu, apoi de Al. Odobescu, Ionescu-Gion, V. Alecsandri, Moses Gaster - pe de o parte, și Barbu Delavrancea - pe de altă parte, Petre Ișpirescu a fost considerat fie un "inspirat" culegător și "conservator" de "material popular, autentic în fond și mai ales în formă, de o mare bogăție și frumusețe" (id.), fie un creator, un "scriitor mare" - "între poeziile populare culese și drese pe-alocurea - spune Delavrancea - și între basmele lui Ișpirescu este tot aceeași deosebire ca între steno-grama unui discurs frumos și crearea lui". Vehemența cu care acest "idilic cu înclinare spre policromie" - așa îl apreciază, pe Delavrancea, G. Călinescu! - ieșit din "mahalaua bucureșteană", ca și Ișpirescu, încerca să schimbe "statutul" povestitorului-ti-pograful nu a produs, însă, decât o firavă nuanțare a aprecierilor făcute de Ionescu-Gion: în rest, judecata de valoare formulată de Hasdeu! s-a perpetuat în timp până la George Ivașcu și Iorgu Iordan? care, la rândul lor, au transmis-o generațiilor din a doua jumătate a secolului nostru.

Ceea ce ne surprinde pe noi este felul în care s-a manifestat Hasdeu, spirit enciclopedic, cu maiestuoasă deschidere spre surprinderea "imponderabilelor", grație cărora îndrăznelia spirituală capătă savoare; or, în "cazul" Ișpirescu, tocmai "imponderabilele" îi scapă acestui Mag al spiritualității noastre, preocupat de geneza *mitică* și, apoi, *onirică* a basmului.

Dintre cercetătorii anilor '90, Mircea Anghelescu este cel care repune mai "altfel" pe rol "dosarul" Ișpirescu, proiectând un fascicul luminos tocmai asupra elementelor imponderabile cărora nu li s-a acordat - deloc ori numai în parte - atenția cuvenită. Or, tocmai pe cîteva dintre aceste imponderabile am dori să ne construim demersul nostru.

Petre Ișpirescu se naște (1830) - ca și Delavrancea, după cum notăm - într-o mahală bucureșteană (Pescăria Veche!), "mahala proprie" - spune Călinescu!, adică "aparte", deoarece "nu este decît un sat risipit printre pomi, flori și maidane" (id.), situat "între oraș și ogorele țărănești" (id.). Cu alte cuvinte, o zonă de interferență între cultura, bunul simț și filosofia de tip *rural* și inteligența practică, simțul măsurii, înțelepciunea celor plecați din obștea rurală și stabilită la marginea "ceișii"; acești "dezdărdăcinați", înțelegîndu-și "poziția" modestă în raport cu "starea de civilizație" specifică aglomerării urbane - în care nu au penetrat, încă! -, sînt tentați permanent să-și depășească "limitații" și să ajungă a se impune ca puternice personalități - pe tărîmul spiritual, cel mai adesea.

S-ar putea spune că Petre Ișpirescu este "cel cu cartea în mînă născut", într-alt îl robește pe copilul de 12 ani, proaspăt absolvent al școlii

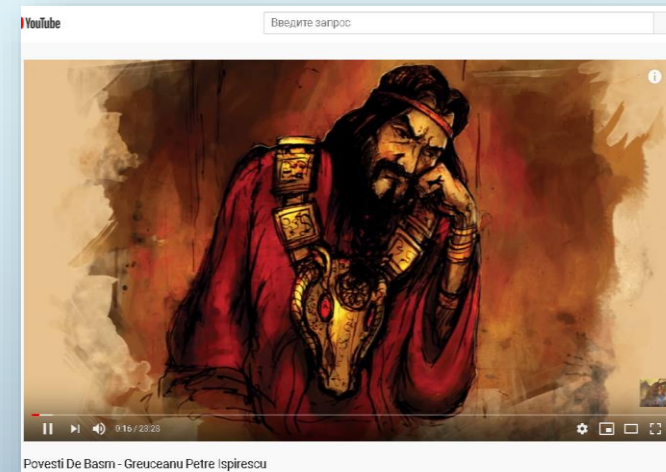
RESURSE ELECTRONICE



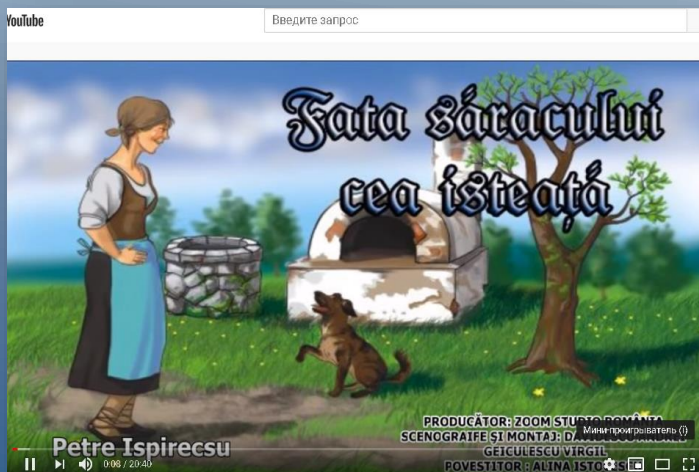
<https://www.youtube.com/watch?v=9udrCiqKQNo>



<https://www.youtube.com/watch?v=VHwQGGUhzMA>



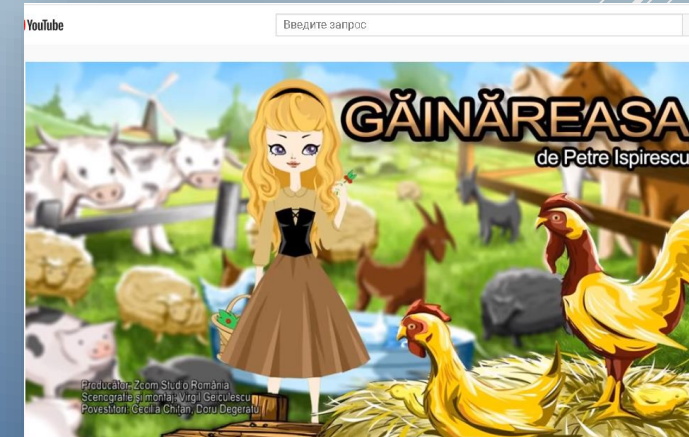
<https://www.youtube.com/watch?v=tiIIIb0AoVc>



<https://www.youtube.com/watch?v=DIZPt8E0BYc>



https://www.youtube.com/watch?v=Jc9_EOFJQsA



<https://www.youtube.com/watch?v=OwyTETrBd2o>

„Basmele lui Ispirescu, deși sunt profund populare prin esență și formă, s-au impus alături de capodoperele literaturii scrise, demonstrând vigoarea și calitatea creațiilor artistice izvorâte din experiența de viață, din tradițiile și năzuințele maselor populare. De la tipărirea celui dintâi basm al lui a trecut peste o sută de ani, și basmele i-au fost citite până acum de toate generațiile de școlari, au fost de multe ori punctul de plecare în vorbirea vie, au fost de multe ori exemple pentru scriitori, au însoțit pas cu pas dezvoltarea culturii limbii românești.”

Corneliu BĂRBULESCU

REFERINȚE BIBLIOGRAFICE

- **ANGHELESCU, Mircea.** *Întroducerea în opera lui Petre Ispirescu.* București : Ed. Minerva, 1987, 144 p.
- **ISPIRESCU, Petre .** *Basmе, legende, snoave.* București : Ed. Doina, [S.a.], pp. 9-14. ISBN 973-9193-18-8.
- **ISPIRESCU, Petre.** *Legende sau basmele românilor.* Chișinău : Ed. Cartier, 2017, pp. 5-6. ISBN 978-9975-86-126-7.
- **MOHANU-LOVIȘTEANU, Constantin.** In: *Tinerete fără bătrânețe și viață fără moarte.* Chișinău : Ed. Prut-Internațional, 2006, pp. 5-14. ISBN 978-9975-69-104-8.
- **STĂVARUȘ, Ion.** In: *Prîslea cel voinic și merele de aur.* Bucureștii : Ed. Pentru lit., 1962, pp. 5-6.
- <http://www.diacronia.ro/ro/indexing/details/A6775/pdf>
- <https://www.ro.biography.name/scriitori/8-romania/138-petre-ispireescu-1830-188>
- <https://bibliotecaalexandrudonici.wordpress.com/2017/11/20/petre-ispireescu-un-imparat-al-basmelor/>
- <https://bibliodevafiliala3.wordpress.com/2012/11/27/petre-ispireescu-la-125-de-ani-de-la-trecerea-in-nefiinta>
- <https://www.youtube.com/watch?v=9udrCiqKQNo>
- <https://www.youtube.com/watch?v=VHwQGGUhZmA>
- <https://www.youtube.com/watch?v=tiIIIb0AoVc>
- <https://www.povesti-pentru-copii.com/petre-ispireescu/tinerete-fara-batranete-si-viata-fara-de-moarte.html>
- <https://www.povesti-pentru-copii.com/petre-ispireescu/aleodor-imparat.html>
- <https://www.povesti-pentru-copii.com/petre-ispireescu/pasarea-maiastra.html>